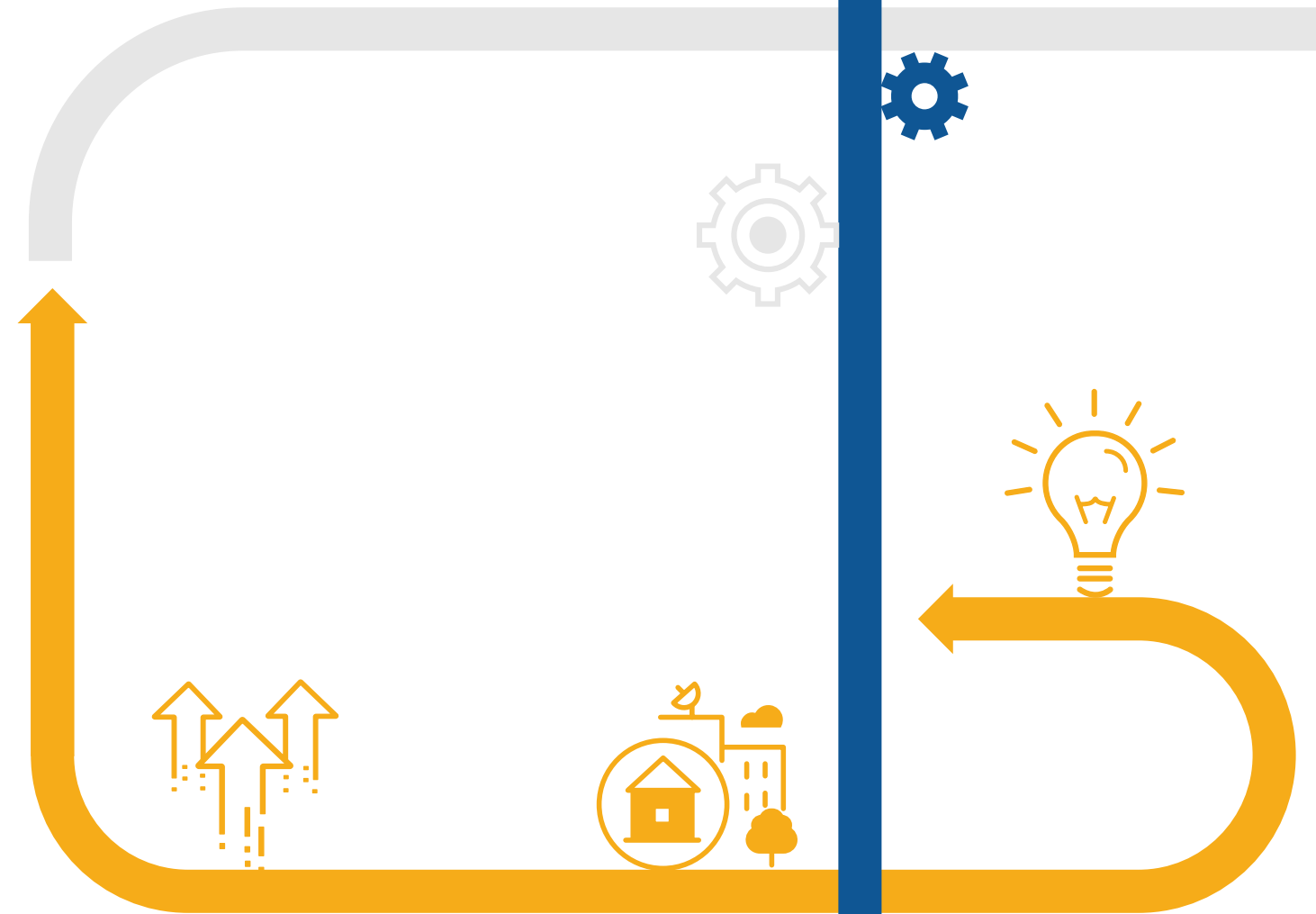


정책 이야기

성북 근현대문학관 탐방기

VOL. 16 / 2024



CONTENTS

1

03

숫자로 보는 성북

- 2024년 이렇게 달라집니다!

3

11

데이터 공감

- 자치구 문화공간 현황

2

05

정책 공감

- 성북 근현대문학관 탐방기

4

14

성북 생활정보

- 성북문화예술교육센터 건립
- 서울형 키즈카페 별집어린이공원 조성

Chapter

1

숫자로 보는 성북



1 숫자로 보는 성북

‘숫자로 보는 성북’은 성북의 정책, 통계 등을 지표 또는 숫자로 나타내어 한 눈에 알기 쉽게 정보를 제공합니다.
2024년 1분기 정책매거진에서는 2024년 1월 1일부터 새롭게 시행 또는 변경되는 주요 정책과 사업을 소개하고자 합니다.



Chapter

2

정책 공감



‘정책 공감’은 성북구에서 추진하는 다양한 정책을 그림, 사진, 글 등으로 엮어 이야기 형식으로 정보를 제공합니다. 2024년 1분기 정책 공감에서는 2024년 3월 성북동에 개관한 ‘성북근현대문학관’을 다루고자 합니다.

🏢 성북근현대문학관이란?

- 성북의 문학과 관련된 종합적인 자료를 수집하고 이용자들에게 다양한 문학적 소통을 제공하는 문학플랫폼의 역할을 수행하며, 전시와 문학 아카이브 구축, 다양한 체험프로그램 운영, 문학 연구 및 네트워크 구축 등을 통해 성북 문인들의 삶과 지역 문학을 보여주는 주요 거점공간입니다.

📍 공간별 안내

- 상설전시실(2층) : ‘문화예술의 도시, 성북’ - 문학 속 성북, 성북의 문인들을 다채롭게 구성
- 기획전시실(1층) : ‘그런 것은 다 님이다’- 만해 한용운의 문학과 공간 심우장의 연결
- 자료열람·교육실(B1층) : 문학작품의 자유로운 열람 및 강의와 교육 프로그램 체험

📄 관람 안내

- 운영시간 : 매주 화요일 ~ 일요일 10:00~18:00 (입장마감 17:30)
- 휴관일 : 매주 월요일, 1월 1일, 설/추석 연휴
- 관람료 : 성인(1,000원), 청소년(500원), 어린이(300원)
 - ※ 단체(20인 이상) : 성인(800원), 청소년(400원), 어린이(200원)
 - ※ 성북구민 또는 관내 초·중·고 재학생 50% 할인 / 장애인, 유아(6세 이하), 어르신(65세 이상), 국가유공자 무료



2 정책 공감

성북근현대문학관에 직접 가보았습니다.



동그런 외관은 한양도성과 아름다운 조화를 이루고 있고, 또 매우 현대적이기도 합니다.



입구로 들어가면, 관람객들에게 전시 팸플릿을 제공하는 안내 데스크가 마련되어 있습니다.



입구에서 왼쪽으로 바로 고개를 돌리면 보이는 자료 열람·교육실입니다.

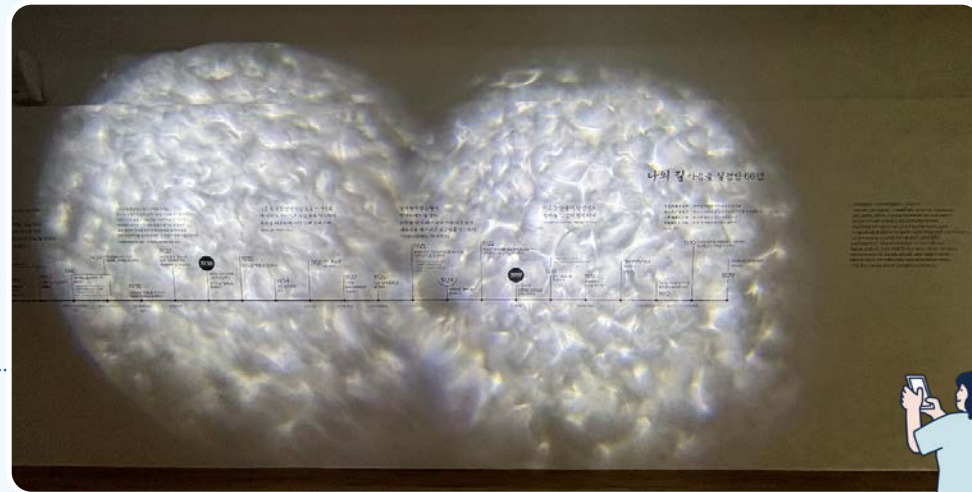
굉장히 깨끗하고 깔끔하며 쾌적한 느낌을 먼저 받았고, 전면에 펼쳐져 있는 흰색의 와이드한 책장이 눈에 들어왔습니다.

그 안에 여유롭게 자리하고 있는 문학작품들은 마치 살아 숨쉬는 생명과 같이 느껴졌습니다.



2 정책 공감

다음으로, 1층 기획전시실로
가보겠습니다.



‘그런 것은 다 님이다’ 전시 타이틀과 함께
만해 한용운 선생님의 66년 일대기가 물결을
연상시키는 조명위에 펼쳐집니다.

실제 이 연출은 한용운 선생님의
‘나룻배와 행인’ 시에서 착안했다고 합니다.

그 간 집필하셨던 여러 작품들이
연도별로 정리되어 있었습니다.



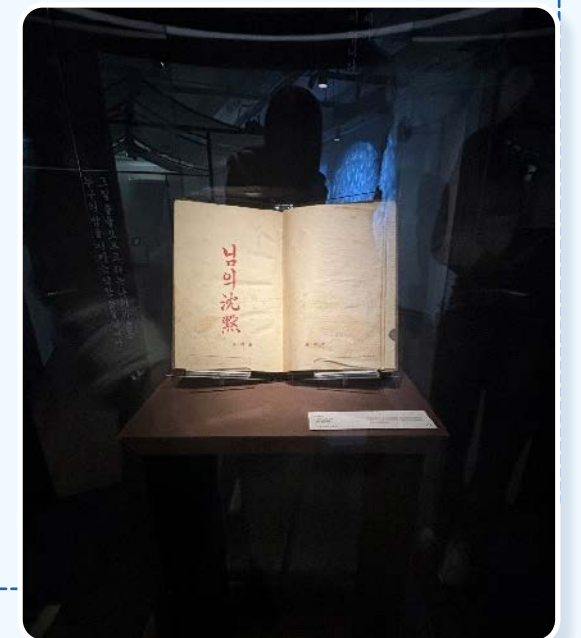
다음으로 성북구 심우장을 형상화한
전시공간입니다. 심우장은 만해 한용운
선생님이 만년을 보내고 입적하신 곳
으로 성북동에 소재하고 있습니다.

심우장에서의 집필활동, 교류한 사람
들과의 일화를 전시하고 관련 책들도
함께 살펴볼 수 있습니다.



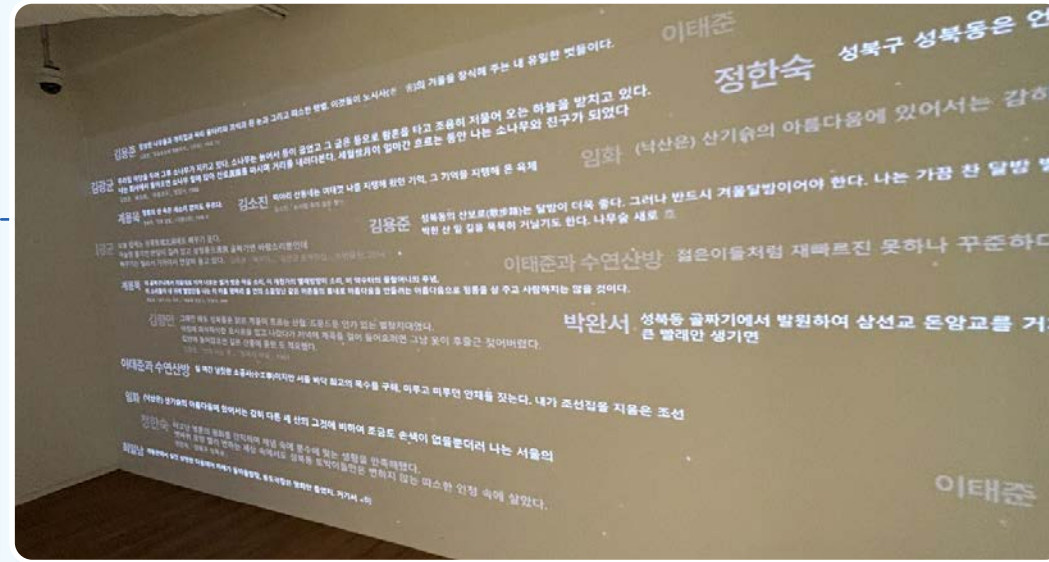
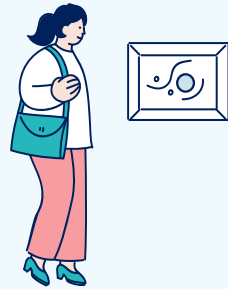
물결과 함께 한용운 선생님의 일대기를
따라가다 보면, 가장 안쪽 어두운 공간
에서 가장 밝게 빛나는 ‘님의 침묵’
작품을 접하게 됩니다.

본 작품은 1926년 ‘님의 침묵’ 초판본
으로, 겉표지에는 당시 권위있는 작품
에만 쓰이는 금색으로 제목이 적혀있고,
가격은 그 당시 근로자의 하루 일당과
같은 금액으로 매우 비싼 편이었습니다.



2 정책 공감

다음으로, 2층 상설전시실로
가보겠습니다.



상설전시실로 들어가서 바로 오른쪽으로
꺾으면 성북구에서 활동했던 문인들과
작품의 구절이 펼쳐집니다.

이 공간은 문인들이 성북을 왜
사랑하게 되었는지 근현대문학관이
건립하게 된 계기에 대한 부분을
잘 설명해주고 있습니다.



문화예술인들의 소통과 협업은
또 다른 예술로 확장됩니다.
다양한 협업의 결과물을
살펴볼 수 있습니다.

문학 속에 담긴 성북과
사람들의 삶을 4가지 주제로
나누어 전시하였습니다.



성북근현대문학관 탐방을 마치면서 ...

성북구에서 활동한 문인들이 많았다는 사실은 알았지만, 그 배경에 대해서도 풍부한 지식을 얻을 수 있었고, 근현대문학관의 정체성에 대해서도 다시금 이해할 수 있는 시간이었습니다.

많은 문학작품 안에서 회자되었던 성북구의 이야기를 통해 마치 그 시대 속으로 잠시 시간여행을 떠난 것 같은 기분이 들었습니다. 정릉천에서 가족들과 목욕을 하는 가족들의 이야기, 남녀의 데이트 코스였던 성북구, 한국전쟁으로 인한 피란길이 된 미아리고개, 새로운 삶의 터전으로서의 성북구 등 현재 몸담고 있는 이 지역의 역사를 문학작품을 통해 오감으로 느낄 수 있는 소중한 시간이었습니다.

또한, 한용운 선생님의 '님의 침묵'을 실물로 접할 수 있어서 매우 인상 깊었으며, 이 외에도 여러 매체를 통해 본인의 세계를 꾸준히 집필해 오신 한용운 선생님의 다양한 작품들도 직접 확인할 수 있어서 더욱 뜻깊은 시간이었습니다. 😊

성북근현대문학관 외에도 성북구에 있는 다른 문화시설도 함께 탐방하면 좋을 것 같다는 생각이 들었습니다. 추후 다른 시설에 대한 탐방기도 기대해주세요.



Chapter

3

데이터 공감



3 데이터 공감

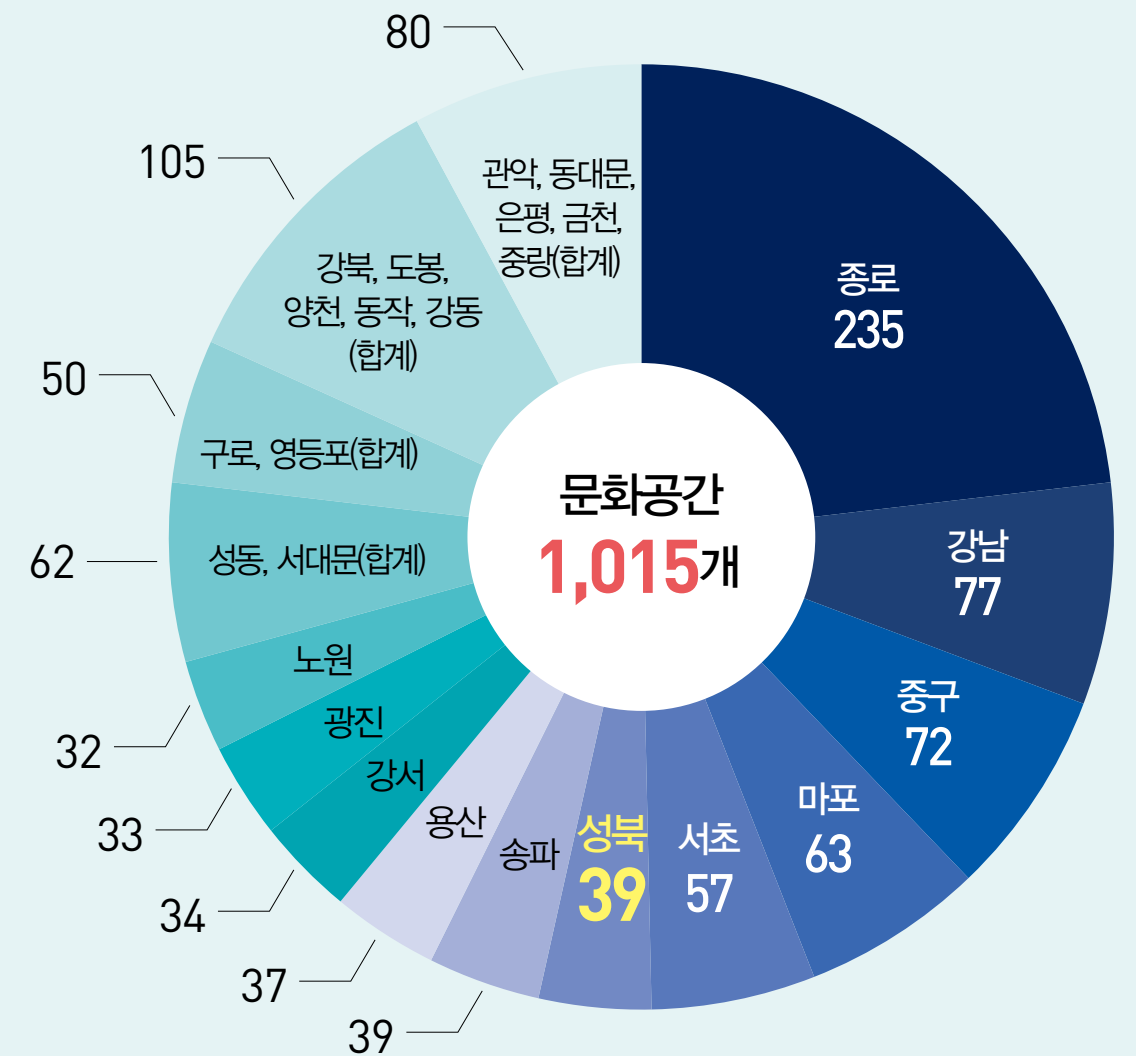
‘데이터 공감’은 서울시, 성북구 공공데이터 등을 활용하여 성북구의 현 주소를 파악하고 정책 수립의 기초자료로 활용하기 위해 제작됩니다. 2024년 1분기 정책매거진에서는 서울시 자치구별 문화공간 현황에 대해 살펴보고, 향후 발전방향에 대해 알아보겠습니다.

- 2022년 12월 31일 기준²⁾, 서울시 기본통계에서 제공하는 공연시설, 전시시설 등 서울시 문화공간 현황을 살펴보면, 서울시는 총 1,015개의 문화공간을 보유하고 있으며, 종로구가 235개로 가장 많은 문화공간을 보유하고 있었고, 강남구가 77개, 중구가 72개로 그 뒤를 이었습니다.
- 성북구는 총 39개의 문화공간을 보유하여 25개 자치구 중 6번째로 많은 문화공간을 보유하고 있었습니다. 종로, 중구 등 도심권과 강남, 마포 등 주요 상권을 제외하면, 성북구의 문화공간 보유 수준은 높은 편으로 나타났습니다.
- 다만, 성북구 지역 내 주민인식에는 차이가 있었는데, 2023년도에 실시한 성북구 구정인식 조사에서 돈암·길음 권역과 성북·삼선권역의 문화시설 만족도는 각각 68.9%, 63.9%로 높은 편이었으나, 장위·석관 권역과 정릉권역의 문화시설 만족도는 각각 50.9%, 51.2%로 지역별 큰 격차를 보였습니다.
- 이에, 성북구는 2024년 3월, 장위동에 지역밀착형 문화예술교육센터를 개관하여 운영하고 있으며, 제2장위문화마루, 장위공공문화도서관 건립 등을 적극 추진하고 있습니다.



▶ 서울시 문화공간¹⁾ 현황

단위: 개

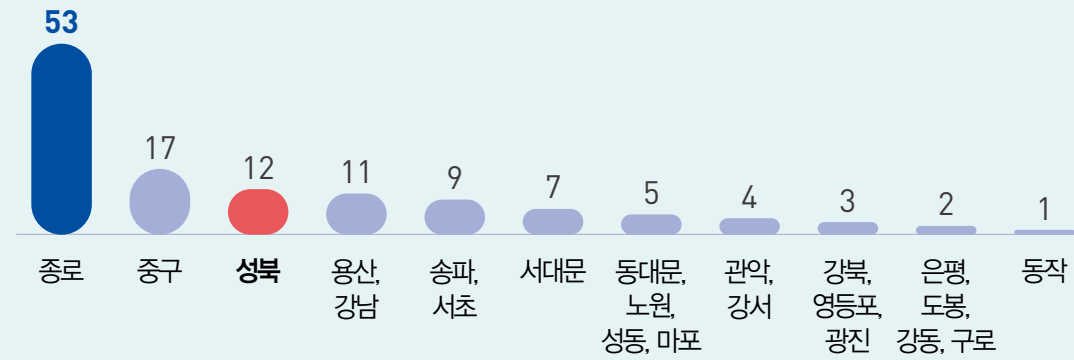


1) 공연시설, 전시시설, 지역문화복지시설, 문화보급전수시설 등 포함 2) 통계법 제27조의2에 따라 가장 최근 시점으로 공표된 통계 기준일자입니다.

3 데이터 공감

▶▶ 서울시 전시시설 현황

단위: 개



성북구 전시시설³⁾은 총 12개로 서울시 자치구 중 종로구(53개), 중구(17개) 다음으로 3번째로 많았습니다.

- 전시시설은 박물관과 미술관을 합한 개수인데, 성북구는 한국가구박물관 등 박물관은 총 11개, 미술관은 서울시 자치구 최초 구립미술관으로 4,500여 점의 소장품을 보유하고 있는 성북구립미술관, 성북구립 최만린미술관 등이 자리하고 있습니다.



▶▶ 서울시 박물관 현황

단위: 개



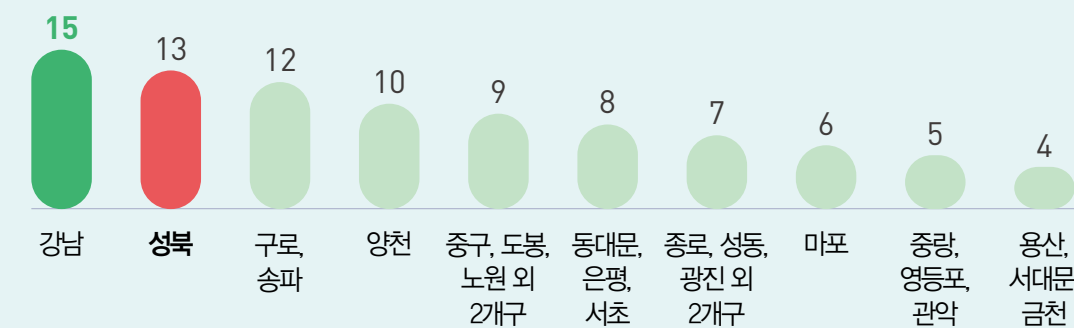
성북구 박물관은 총 11개로 서울시 자치구 중 종로구(33개), 중구(16개) 다음으로 3번째로 많았습니다.

- 시진핑 등 해외 명사들도 방문하는 전통 목가구 박물관인 한국가구박물관, 선잠단지의 역사문화를 계승하는 성북선잠 박물관 등 총 11개의 박물관이 자리하고 있습니다.



▶▶ 서울시 공공도서관 현황

단위: 개



성북구 공공도서관은 총 13개로 서울시 자치구 중 강남구(15개) 다음으로 2번째로 많았습니다.

- 2023년 오동숲속도서관을 개관하면서, 성북구 내 공공 도서관은 총 14개가 되었고, 2024년에는 삼선동 아동청소년 도서관과 보문사 내 숲속도서관을 조성할 예정입니다.



출처: 서울시 기본통계

3) 비등록 박물관, 미술관 제외

Chapter

4 성북 생활정보



4 성북 생활정보

성북문화예술교육센터 건립

- 성북문화예술교육센터는 성북구민 누구나 문화 예술을 일상 가까이에서 경험할 수 있도록 지어진 지역 밀착형 시설로 2024년 3월 장위2동에 문을 열었습니다. 개관 기념으로 상설문화예술 교육 프로그램인 '상상과 연결'이 각 층별로 운영되고 있으며, 6월까지 시범 운영 후 2024년 하반기에 본격적으로 운영될 예정입니다.



2



3



4



5



1

공간별 안내

구분	층별 공간	비고
1층	입구	사진 1(전경)
2층	커뮤니티 라운지 - 안내데스크, 사무실	사진 2
3층	플레이 그라운드 - 수유실	사진 3
4층	액티브 그라운드 - 사운드랩, 미디어랩, 퍼포먼스랩	사진 4
5층	멀티 그라운드 - Room1, Room2, Room3	사진 5

운영 안내

- 운영시간 : 화요일~토요일 10:00~18:00
※ 3~6월까지 시범 운영 기간으로 매주 화요일, 목요일 14시~17시 운영
- 휴관일 : 월요일, 공휴일 휴관



4 성북 생활정보

서울형 키즈카페 벌집어린이공원 조성

- 서울형 키즈카페는 '서울시 아동의 놀이권 보장을 위한 조례' 등에 따라 어린이들이 계절, 날씨에 구애받지 않고 안전하게 놀 수 있는 실내 놀이시설을 조성합니다. 2024년 3월, 성북구 벌집어린이공원점이 성북구 1호점으로 개관하였으니, 많은 이용 바랍니다.



키 운영 안내

- 운영일 : 화요일 ~ 일요일(10:00~18:00)
- 운영시간 : 1회차(10:00~12:00),
2회차(13:00~15:00),
3회차(15:30~17:30)
- 휴관일 : 월요일, 법정공휴일, 근로자의 날,
기타 정부에서 지정하는 휴일
- 이용정원 : 개인(8명), 단체(16명)
- 이용연령 : 2017년생 ~ 2021년생
- 이용요금 : 아동 1인당 2,000원, 보호자 1인당 1,000원
※ 단체 이용 시 인솔자(성인)은 무료, 카드결제만 가능
- 예약신청 : 서울형 키즈카페 예약 온라인 홈페이지
(<https://icare.seoul.go.kr/icare>)

